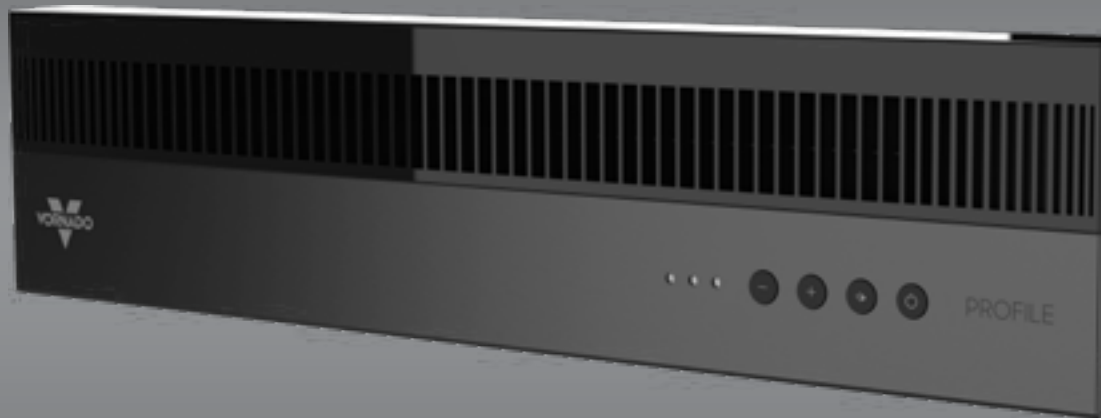


5
YEAR
SATISFACTION
GUARANTEE

model
PROFILE



**WINDOW CIRCULATOR
USE & CARE GUIDE**

MANUEL DE USO Y CUIDADO DEL
VENTILADO DE VENTANA

**READ AND SAVE
THESE INSTRUCTIONS**

LEER Y GUARDAR ESTAS
INSTRUCCIONES

vornado.com

We expect this
product to be
perfect.

If it is not, we
will make it
right.

vornado.com
800-234-0604
help@vornado.com

CONTENTS

Product Support.....	4	Cleaning	9
Features	6	Troubleshooting	10
Getting Started.....	7	Warranty.....	11
How to Use	8		

Español p. 12

PRODUCT SUPPORT

For Model PROFILE

READ AND SAVE ALL IMPORTANT SAFETY INSTRUCTIONS

The Important Safety Instructions included with this product contain important information for multiple Vornado products. Specific instructions are included for varied product types. Refer to the list below for product types that pertain to your specific model. **Unless otherwise noted, all non-specified content is considered important information for all Vornado models and should be referred to regardless of model.** See www.vornado.com to view, download and print the most current version of these instructions.

MODEL PROFILE PRODUCT TYPE(S):

- Window Unit
- Polarized Plug Unit
- Fused Plug (Overload Protection) Unit
- Safety Device Unit



**MOST CURRENT
IMPORTANT SAFETY
INSTRUCTIONS**



DIGITAL USE & CARE GUIDE

For further assistance, product support, or parts replacement, contact Vornado Consumer Service at:
800-234-0604 | help@vornado.com | vornado.com

FCC Compliance Statement

NOTE: This equipment has been tested and complies with Part 15 of the FCC Rules. Operation is subject to the following two conditions: (1) This device may not cause harmful interference, and (2) this device must accept any interference received, including interference that may cause undesired operation.

This equipment has been tested and found to comply with the limits for a Class B digital device, pursuant to Part 15 of the FCC Rules. These limits are designed to provide reasonable protection against harmful interference in a residential installation. This product generates, uses and can radiate radio frequency energy and, if not installed and used in accordance with the instructions, may cause harmful interference to radio communications. However, there is no guarantee that interference will not occur in a particular installation. If this product does cause harmful interference to radio or television reception, which can be determined by turning the product off and on, the user is encouraged to try to correct the interference by one or more of the following measures:

- Reorient or relocate the receiving antenna.
- Increase the separation between the equipment and the receiver.
- Connect the equipment into an outlet on a circuit different from that to which the receiver is connected.
- Contact Vornado Consumer Service or dealer or an experienced radio/TV technician for help.

Changes or modifications to this unit not expressly approved by the party responsible for compliance could void the user's authority to operate the product.

Supplier's FCC Declaration of Conformity

Unique Identifier: Vornado Model PROFILE

Responsible Party: Vornado Air LLC

Mailing Address : 415 E. 13th St., Andover, KS 67002

Contact: www.vornado.com

FEATURES



Integrated Carry Handle
Easy to carry, easy to install.

Electronic Reversible Fan/Exhaust
One button, quick transition from fan to exhaust.

Soft-Fit Modular Foam Block System
Easy installation creating a barrier against the outdoors.

Weather Resistant Enclosure

Accessories:

To order replacement foam blocks, please contact Vornado consumer service at help@vornado.com or 800-234-0604.

Low Profile Silhouette
Allows for greater visibility through window.

3 Speed Touch Controls
A setting for every comfort level.

Extra Long 8' Power Cord
Ample cord length.

GETTING STARTED

Window Installation

NOTE: the PROFILE has been designed for use with single-hung and double-hung windows. It will accommodate windows 26 to 40 inches wide and require a window opening of at least 8 inches tall.

FOR HORIZONTAL INSTALLATION ONLY. DO NOT ATTEMPT VERTICAL WINDOW INSTALLATION.

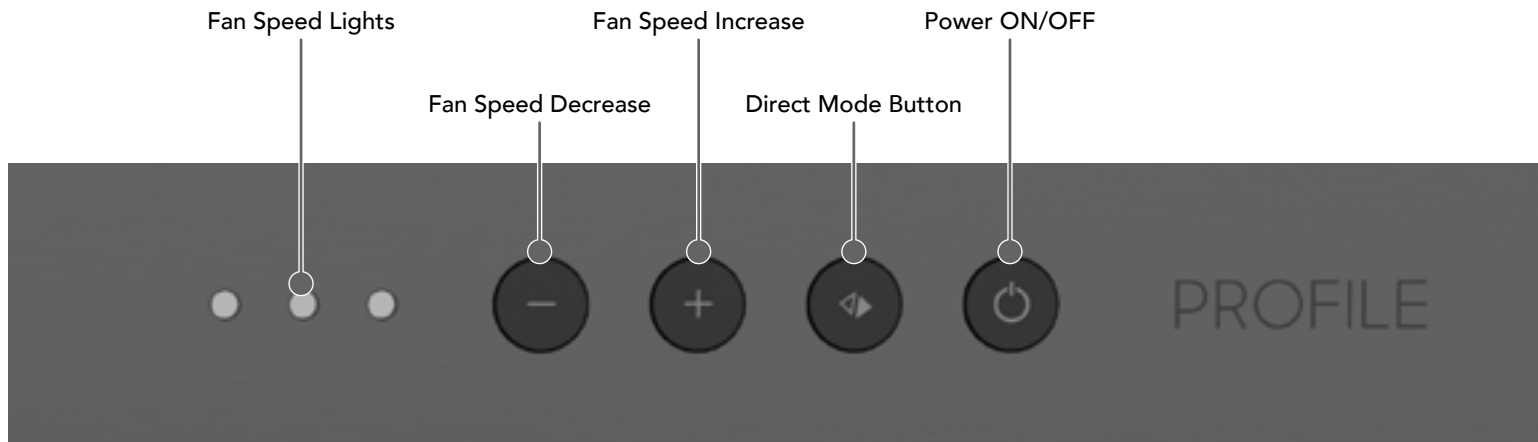
DURING PRODUCT AND FOAM BLOCK INSTALLATION, KEEP ONE HAND ON PRODUCT AT ALL TIMES.

1. We recommend keeping the window screen in place.
2. Center the PROFILE in the window, ensuring that the foam on the bottom of the product is snugly secured in the bottom of the window casing.
3. Close the window to secure the product in place.
4. Tuck the optional Soft-Fit foam blocks on either side of the product, tucking them securely into the window casing.
5. Optional: Route the powercord as needed, using the clips provided to secure cord in place.



⚠️ WARNING - Choking hazard. Keep small parts, like clips, away from children and pets.


HOW TO USE



1. Press (⏻) to power unit ON or OFF.
2. Select desired speed by pressing — or +. There are three (3) speeds: LOW, MEDIUM, HIGH. Speed is indicated by number of Fan Speed Lights illuminated.
3. Press (↔) to change from direct airflow to exhaust. Touch the button again to change from exhaust to direct airflow.

CLEANING

Because your product moves a substantial amount of air, it will need regular cleaning. If service is required, return your unit to Vornado (see WARRANTY for instructions).

 **WARNING: To reduce the risk of electrical shock and injury to persons, unplug the unit before cleaning.**

1. Unplug unit before cleaning.
2. Use the brush attachment on your household vacuum cleaner to vacuum any accumulated dust off the unit.
3. Wipe down the entire unit with a soft cloth.

Note: Do not use gasoline, thinners, solvents or other chemicals for cleaning. The motor is permanently lubricated and requires no oiling.

TROUBLESHOOTING

Problem	Possible Cause and Solution
Unit fails to power on.	Unit is not plugged in. Plug Power Cord into electrical outlet.
	Unit is damaged or in need of repair. Cease usage and unplug. Contact Consumer Service for assistance.
	Plug fuse has blown. To replace the fuse, see User Servicing Instructions in the IMPORTANT SAFETY INSTRUCTIONS booklet.
Unit is not producing sufficient amount of air.	Air speed setting is too low. Adjust to a higher speed setting.
	Airflow is blocked. Remove obstruction.
	Adjust direction of airflow toward the user.
Air is not moving in the desired direction.	Switch the direction of the airflow from DIRECT to EXHAUST (or EXHAUST to DIRECT). If problem persists, turn unit OFF and ON and adjust settings as needed.

WARRANTY

5 Year Satisfaction Guaranteed

We're Here To Help

800.234.0604 | vornado.com | help@vornado.com

Vornado Air LLC ("Vornado") warrants to the original consumer or purchaser this Vornado® Circulator ("Product") is free from defects in material or workmanship for a period of five (5) years from the date of acquisition. If any such defect is discovered within the warranty period, Vornado, at its discretion, will repair or replace the Product at no cost.

For warranty service: Call 1-800-234-0604 or email help@vornado.com to obtain a Return Authorization ("RA"). Please have or include your Product's model number and serial number, as well as your name, address, city, state, zip code, e-mail, and phone number when contacting Vornado for warranty service. To file a contactless warranty claim, visit vornado.com/contact-us.

This warranty does not apply to defects resulting from abuse of the Product, modification, alteration, mishandling, improper maintenance, commercial use or repair or service of the Product by anyone other than Vornado; damages which occur in shipment or are attributed to acts of God. Improper product use, which includes using an external device that alters or converts the voltage or frequency of electricity, or shipping a Vornado product to a country not intended for use will void all warranties. Any unauthorized product modification, repair by unauthorized repair center, or use of non-approved replacement parts is not recommended and any consequences will not be covered by support services or product warranties. The product warranty will be honored only on models

that are being used in the country intended. REPAIR OR REPLACEMENT AS PROVIDED UNDER THIS WARRANTY IS THE EXCLUSIVE REMEDY OF THE CONSUMER. VORNADO SHALL NOT BE LIABLE FOR ANY INCIDENTAL OR CONSEQUENTIAL DAMAGES FOR BREACH OF ANY EXPRESS OR IMPLIED WARRANTY ON THIS PRODUCT. EXCEPT TO THE EXTENT PROHIBITED BY APPLICABLE LAW, ANY IMPLIED WARRANTY OF MERCHANTABILITY OR FITNESS FOR A PARTICULAR PURPOSE ON THIS PRODUCT IS LIMITED IN DURATION TO THE DURATION OF THIS WARRANTY. Some states do not allow the exclusion or limitation of incidental or consequential damages, or allow limitations on how long an implied warranty lasts, so the above limitations or exclusions may not apply to you. This warranty gives you specific legal rights, and you may have other rights that vary from state to state. The manufacturer assumes no responsibility for damage caused by failure to follow these instructions or improper product use. Any such actions will invalidate the product warranty.

All company names and product names are trademarks of their respective owners. © All rights reserved. All technical information, data, and instructions for the installation, connection, and operation contained in these instructions for use correspond to the latest available information at time of printing. The contents of this manual may differ slightly from the actual product. Observe any additional supplements.



Designed, engineered and supported in Andover, KS

© 2025 Vornado Air LLC Andover, KS 67002 Specifications subject to change without notice. Vornado® is a trademark owned by Vornado Air LLC.

Esperamos que
este producto
sea perfecto.

Si no lo es,
ayúdenos a
corregirlo.

vornado.com
800-234-0604
help@vornado.com

CONTENIDO

Soporte del Producto	14	Limpieza	19
Características.....	16	Resolución De Problemas	20
Primeros Pasos.....	17	Garantía.....	21
Cómo Usar	18		

SOPORTE DEL PRODUCTO

Para Modelo PROFILE

LEA Y GUARDE TODAS LAS INSTRUCCIONES IMPORTANTES DE SEGURIDAD

Las Instrucciones importantes de seguridad incluidas con este producto contienen información relevante para múltiples productos Vornado. Se incluyen instrucciones específicas para varios tipos de productos. Consulte la lista a continuación para conocer los tipos de productos que pertenecen a su modelo específico. **A menos que se indique lo contrario, todo el contenido no especificado se considera información importante para todos los modelos Vornado y debe consultarse independientemente del modelo.** Consulte www.vornado.com para ver, descargar e imprimir la versión más reciente de estas instrucciones.

TIPO(S) DE PRODUCTO(S) DEL MODELO PROFILE:

- Unidad de ventana
- Unidad con enchufe polarizado
- Unidad con enchufe con fusible (protección contra sobrecarga)
- Unidad con dispositivo de seguridad



INSTRUCCIONES
IMPORTANTES DE
SEGURIDAD MÁS
ACTUALES



GUÍA DIGITAL DE USO Y
CUIDADO

Para obtener más ayuda, soporte del producto o reemplazo de piezas, póngase en contacto con el Servicio al Consumidor de Vornado:
800-234-0604 | help@vornado.com | vornado.com

Declaración de cumplimiento de la FCC

NOTA: Este equipo ha sido evaluado y se determinó cumple con la Parte 15 de las Reglas de la FCC. El funcionamiento está sujeto a las dos condiciones siguientes: (1) este dispositivo no puede causar interferencias perjudiciales, y (2) este dispositivo debe aceptar cualquier interferencia recibida, incluidas las interferencias que pueden causar un funcionamiento no deseado.

Este equipo ha sido evaluado y se determinó que cumple con los límites de un dispositivo digital Clase B en virtud del Apartado 15 de las Normas FCC. Estos límites están diseñados para proporcionar una protección razonable contra la interferencia nociva en una instalación residencial. Este producto genera, utiliza y puede irradiar energía de radiofrecuencia y, si no se instala y utiliza de acuerdo con las instrucciones, puede causar interferencia nociva en las comunicaciones de radio.

Sin embargo, no se garantiza que la interferencia no se producirá en una instalación particular. Si este producto causa interferencia nociva en la recepción de radio o televisión, lo que puede determinarse por el encendido y apagado del producto, se le aconseja al usuario que intente corregir la interferencia de la siguiente forma:

- Reoriente o reubique la antena de recepción.
- Aumente la distancia entre el equipo y el receptor.
- Conecte el equipo en el tomacorriente de un circuito diferente al cual está conectado el receptor.
- Póngase en contacto con el Servicio al Cliente de Vornado o consulte al distribuidor o un técnico experimentado en radio/TV para recibir ayuda.

Cambios o modificaciones a esta unidad no aprobados por la parte responsable de cumplimiento podrían anular la autoridad del usuario para operar el producto.

Declaración de conformidad de la FCC del proveedor

Identificador único: Vornado Modelo PROFILE

Parte responsable: Vornado Air LLC

Dirección postal: 415 E. 13th St., Andover, KS 67002

Contacto: www.vornado.com

CARACTERÍSTICAS



Manija de Transporte Integrada
Fácil de transportar, fácil de instalar.

Extractor/Ventilador Reversible Electrónicamente
Transición rápida con un botón de ventilador a extractor.

Sistema de Bloque de Espuma Modular Soft-Fit
Fácil instalación para crear una barrera contra el exterior.

Cubierta Resistente a las Inclemencias del Tiempo

Silueta de Perfil Bajo
Permite una mayor visibilidad a través de la ventana.

Controles Táctiles de 3 Velocidades
Un escenario para todos los niveles de comodidad.

Cable de Alimentación Extra Largo de 8'
Amplio largo de cordón.

Accesorios:

Para solicitar bloques de espuma de repuesto, comuníquese con el servicio de atención al cliente de Vornado en help@vornado.com o 800-234-0604.

PRIMEROS PASOS

Instalación en Ventana

NOTA: El PROFILE se ha diseñado para usarse en ventanas de guillotina simple y de guillotina doble. Se adapta a ventanas de 26 a 40 pulgadas de ancho y requiere una abertura de ventana de al menos 8 pulgadas de alto.

PARA INSTALACIÓN HORIZONTAL ÚNICAMENTE. NO INTENTE LA INSTALACIÓN VERTICAL EN VENTANA.

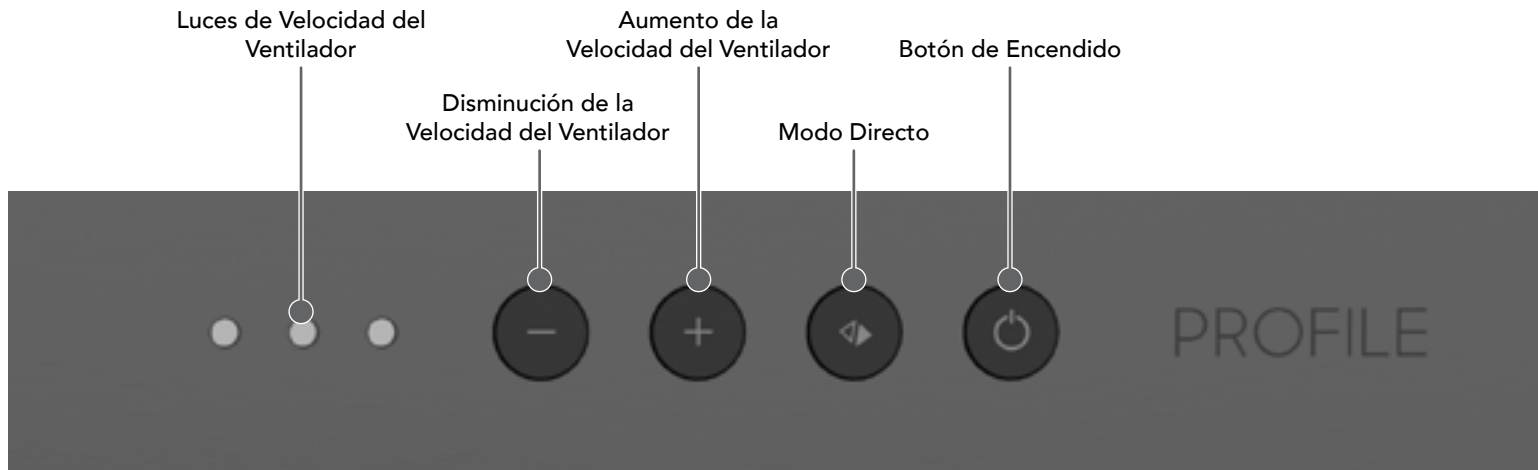
DURANTE LA INSTALACIÓN DEL PRODUCTO Y DEL BLOQUE DE ESPUMA, MANTENGA UNA MANO SOBRE EL PRODUCTO EN TODO MOMENTO.

1. Recomendamos mantener la hoja de la ventana colocada.
2. Centre el PROFILE en la ventana, asegurándose de que la espuma de la parte inferior del producto esté bien asegurada en la parte inferior del marco de la ventana.
3. Cierre la ventana para asegurar el producto en su lugar.
4. Coloque los bloques de espuma Soft-Fit opcionales a cada lado del producto, colocándolos de forma segura en el marco de la ventana.
5. Opcional: Enrute el cable de alimentación según sea necesario, utilizando los clips proporcionados para asegurar el cable en su lugar.



ADVERTENCIA - Peligro de asfixia. Mantenga las piezas pequeñas, como los clips, fuera del alcance de los niños y las mascotas.

CÓMO USAR



1. Presione (⏻) para encender o apagar la unidad.
2. Seleccione el ajuste de velocidad deseado presionando — o +. Tiene tres (3) velocidades: BAJA, MEDIA, y ALTA. La velocidad se indica mediante el número de luces de velocidad del ventilador encendidas.
3. Presione (◀▶) para cambiar de flujo de aire directo a extractor. Presione el botón nuevamente para cambiar de extractor a flujo de aire directo.

LIMPIEZA

Como su producto mueve mucha cantidad de aire, debe limpiarse con regularidad. Si requiere mantenimiento, lleve la unidad a Vornado (consulte la sección GARANTÍA para más instrucciones).

 **ADVERTENCIA:** Para reducir el riesgo de descarga eléctrica y lesiones a personas, desenchufe la unidad antes de limpiarla.

1. Desenchufe la unidad antes de limpiarla.
2. Use el accesorio cepillo de su aspiradora para aspirar el polvo acumulado en la unidad.
3. Limpie toda la unidad con un trapo suave.

Nota: No utilice gasolina, diluyente, solvente, u otros químicos para limpiar. El motor se lubrica permanentemente y no necesita aceite.

RESOLUCIÓN DE PROBLEMAS

Problema	Posible Causa y Solución
El artefacto no se enciende.	La unidad no está enchufada. Enchufe el cable de alimentación en el tomacorriente eléctrico.
	La unidad está dañada o necesita reparación. Suspenda el uso y desenchúfela. Comuníquese con el servicio de atención al cliente para obtener asistencia.
	El fusible del enchufe se fundió. Para reemplazar el fusible, consulte las Instrucciones de servicio del usuario en el folleto INSTRUCCIONES DE SEGURIDAD IMPORTANTES.
La unidad no produce una cantidad de aire suficiente.	La configuración de velocidad del aire es demasiado baja. Ajústela a una configuración de velocidad más alta.
	El flujo de aire está bloqueado. Quite la obstrucción.
	Ajuste la dirección de la corriente de aire hacia el usuario.
El aire no se mueve en la dirección deseada.	Cambie la dirección del flujo de aire de DIRECTO a EXTRACTOR (o de EXTRACTOR a DIRECTO). Si el problema persiste, apague y encienda la unidad y ajuste la configuración según sea necesario.

GARANTÍA

Satisfacción garantizada por 5 años

Estamos Aquí Para Ayudar
800.234.0604 | vornado.com | help@vornado.com

Vornado Air LLC ("Vornado") garantiza al consumidor o comprador original que este Circulador Vornado® ("Producto") estará libre de defectos de materiales o fabricación durante un periodo de cinco (5) años a partir de la fecha de adquisición. En caso de detectarse algún defecto de este tipo dentro del periodo de garantía, Vornado, a su discreción, reparará o reemplazará el Producto sin costo alguno.

Servicio de garantía, llame al 1-800-234-0604 o envíe un correo electrónico a help@vornado.com para obtener un formulario de Autorización de Devolución ("RA" por sus siglas en inglés). Cuando se comunique con Vornado por el servicio de garantía, tenga o incluya el número de modelo y número de serie del Producto, como también su nombre, dirección, ciudad, estado, código postal, e-mail, y número de teléfono. Para presentar un reclamo de garantía sin contacto, visite vornado.com/contact-us.

Esta garantía no se aplica a defectos generados por abuso del Producto, modificación, alteración, manipulación indebida, mantenimiento inadecuado, uso comercial o reparación o servicio del Producto por parte de una persona externa a Vornado, daños producidos durante el envío o atribuidos a hechos fortuitos. El uso inadecuado del producto, que incluye el uso de un dispositivo externo que altera o convierte el voltaje o la frecuencia de la electricidad, o el envío de un producto Vornado a un país donde su uso no está previsto invalidará todas las garantías. No se recomienda la modificación no autorizada del producto, la reparación realizada por un centro de reparaciones no autorizado, o el uso de repuestos no aprobados, y sus consecuencias no serán cubiertas por los servicios

de soporte o las garantías del producto. La garantía del producto tendrá validez solo para los modelos que se usan en el país previsto. LA REPARACIÓN O EL REEMPLAZO SEGÚN SE ESTABLECE EN VIRTUD DE ESTA GARANTÍA ES UN RECURSO EXCLUSIVO DEL CONSUMIDOR. VORNADO NO SERÁ RESPONSABLE DE LOS DAÑOS INCIDENTALES O INDIRECTOS PRODUCIDOS COMO CONSECUENCIA DEL INCUMPLIMIENTO DE UNA GARANTÍA EXPLÍCITA O IMPLÍCITA SOBRE ESTE PRODUCTO. SALVO QUE LA LEY APLICABLE LO PROHÍBA, LA VIGENCIA DE LA GARANTÍA IMPLÍCITA DE APTITUD O IDONEIDAD PARA UN FIN ESPECÍFICO DE ESTE PRODUCTO ESTARÁ LIMITADA A LA VIGENCIA DE ESTA GARANTÍA. Algunos estados no permiten la exclusión o limitación de los daños incidentales o indirectos, o limitaciones sobre la vigencia de una garantía implícita. Por ello, las limitaciones o exclusiones que se indican anteriormente pueden no aplicarse en su caso. Esta garantía le otorga derechos legales específicos, y usted puede tener otros derechos que varían entre un estado y otro. El fabricante no asume responsabilidad alguna por los daños causados por la falta de cumplimiento de estas instrucciones o el uso inadecuado del producto. Dichas acciones invalidarán la garantía del producto.

Los nombres de empresas y productos son marcas comerciales de sus respectivos propietarios. © Todos los derechos reservados. La información técnica, los datos y las instrucciones para la instalación, conexión y operación que contienen estas instrucciones de uso corresponden a la última información disponible al momento de la impresión. El contenido de este manual puede diferir ligeramente del producto real. Tenga en cuenta los suplementos adicionales.



Pensado y diseñado y respaldado en Andover, KS

© 2025 Vornado Air LLC. Andover, KS 67002 Especificaciones del producto sujetas a cambio sin previo aviso.
Vornado® es marca registrada de Vornado Air LLC.



Vornado Air, LLC
415 East 13th Street, Andover, Kansas 67002
800.234.0604 | vornado.com